

Oppdragsnavn: HBH Forprosjekt
Oppdragsnummer: 619035-02
Utarbeidet av: Anne Danielsen/Tejal Gholkar
Kvalitetssikret: Ingrid Høymer Fossan
Oppdragsleder: Tejal Gholkar
Dato: 13.02.2019
Tilgjengelighet: Åpen

Premissnotat- Plassering av Håland høydebasseng (UTKAST)

1. INNLEDNING	1
2. PLASSERING AV HÅLAND HØYDEBASSENG	2
3. PREMISSENE BAK FORSLAGET	2
3.1. Tilgjengelighet/utilgjengelighet	2
3.2. Økonomisk gjennomførbarhet.....	3
3.3. Hensyn til landbruk	3
3.4. Nærhet til Håland ventilkammer	3
3.5. Gnr./bnr. 64/15.....	3
3.6. Brukerinteresser.....	4
4. KONKLUSJON	4

1. INNLEDNING

Det skal etableres et stort høydebasseng på Håland for å bedre sikkerhet i vannforsyningen til Jær kommunene, samt å legge til rette for enklere drift og vedlikehold av IVARs Jærledning. Høydebassenget er en av to hovedtiltak foreslått av en arbeidsgruppe fra IVAR IKS og Hå kommune. Høydebassenget skal bygges, eies og driftes av IVAR IKS.

Asplan Viak ble engasjert av IVAR IKS for å utarbeide et forprosjekt samt detaljregulering av nytt Høydebasseng på Håland.

Dette notatet tar for seg forslag til plassering av Håland høydebasseng. Vannspeilet i Håland høydebasseng er som et utgangspunkt satt til ca. 137 moh. De viktigste resultatene fra hydrauliske beregninger blir dokumentert i «Notat-hydrauliske beregninger» som er under arbeid i samarbeid med IVAR IKS. Nøyaktig høyde på vannspeilet (dvs. mindre justeringer) skal vurderes nærmere gjennom forprosjektet.

Nøkkelopplysninger om bassenget:

Form: Ubestemt på dette stadiet. Men generelt sett er slike bassenger bygget som to separate sirkulære bassenger eller et rektangulært basseng delt opp i to mindre bassenger innvendig. I tillegg må det tas høyde til et ventilkammer som blir en del av bygget.

Fotavtrykk bygg: ca. 2500 – 3000 m², eksklusiv av utomhusanlegg.

Maks byggehøyde: ca. 11 m.

Køte høyde topp dekke: ca. 140 moh.

Total lagringsvolum (kun høydebasseng): Ca. 20 000 m³, delt opp i to bassenger.

2. PLASSERING AV HÅLAND HØYDEBASSENG

I prosessen rundt valg av plassering har større arealer blitt vurdert, men med bakgrunn i premissene opplistet under har vi landet på at den mest gunstige plasseringen av Håland HB er på eiendommen med gnr./bnr. 64/15, se Figur 1. Dette notatet vil ta for seg bakgrunnen for valg av plassering.



Figur 1: Forslag- plassering av Håland HB på gnr./bnr. 64/15

3. PREMISSENE BAK FORSLAGET

Det er flere faktorer som har vært avgjørende i forbindelse med følgende forslag til plassering av Håland HB. Hvor de viktigste har vært å sikre hygienisk sikkert drikkevann, hensyn til landbruk, samt å oppnå optimale drift- og vedlikeholds forhold av anlegget og å redusere byggekostnadene.

3.1. Tilgjengelighet/utgjengelighet

Det er ønskelig å hindre fremmedtrafikk på taket; her under både dyr og mennesker. Dette utfra både ett sikkerhet og vedlikeholdsperspektiv. Det er derav ønskelig at det ligger noe ut av terreng slik at det hele tiden er en minimum høyde mellom eksisterende terreng og topp tak på ca. 4 meter. Anlegget ønskes også inngjerdet, med et enkelt gjerde, for å hindre atkomst for husdyr og markere areal som tilhører anlegget.

Det må i tillegg være sikker adkomst/tilgang til bassengene, som er bedre opprettholdt ved å ha bassengene som en forhøyning i terreng.

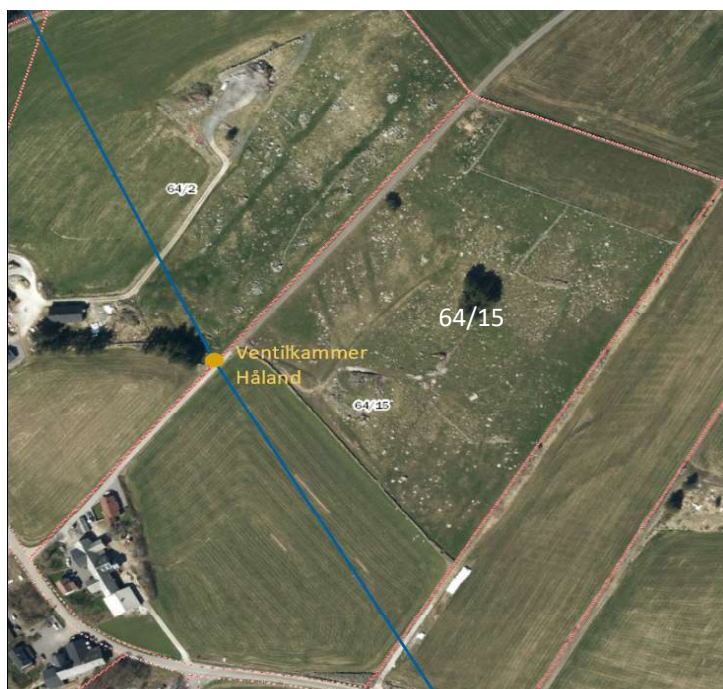
3.2. Økonomisk gjennomførbarhet

Forholdet til økonomi er som i alle prosjekter en kjent problemstilling, men en ønsker likevel å presisere at det er viktig for IVAR at det blir en plan og et prosjekt som har en økonomisk gjennomførbarhet.

3.3. Hensyn til landbruk

Terrenget ved Håland er stigende fra Fv.147 Hålandsvegen opp mot Lobekk. Eiendom 64/15 går fra terrengkote ca. 124 moh. til ca. 141 moh, hvor det største arealet av den øvre delen av tomten er udyrket mark (se Figur 2).

Arealet ligger innenfor LNFR-formål i kommuneplanen, men tenkte plassering er på udyrket mark. For IVAR er det ønskelig å ha bassenger i nærhet til dagens ventilkammer og Jærledning, samtidig unngå å ta av fulldyrka mark.



Figur 2: Flyfoto over gnr./bnr. 64/15.

3.4. Nærhet til Håland ventilkammer

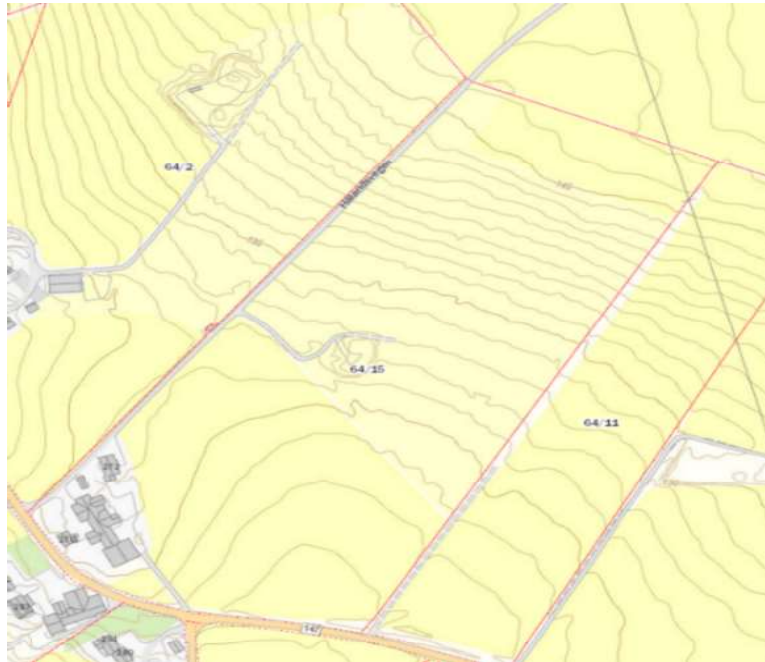
Det er relativt kort avstand fra Jærledningen/ventilkammer til foreslått plassering av Håland HB, som medfører mindre inngrep i eiendommen.

3.5. Gnr./bnr. 64/15

Sammenlignet med aktuelle nærliggende eiendommer har denne eiendommen størst udyrket areal, og det er kortere avstand til eksisterende ventilkammer og mulig overløpsresipient. Veien opp til ventilkammer ligger på eiendommen, og IVAR har bruksrett på denne strekningen.

3.6. Brukerinteresser

I dag går det en høyspentledning som krysser eiendommen (gnr./bnr. 64/15) i nord-øst, se Figur 3. Foreslått plassering resulterer i lengre avstand fra høyspentledningen, enn om bassengene skulle blitt plassert på høyere terrengkote på samme eiendom. Det er ingen kulturminner i umiddelbar nærhet til foreslått plassering, og utbyggingen vil kun påvirke en grunneier direkte.



Figur 3: Kartutsnitt over gnr./bnr. 64/15 og eksisterende høyspentledning

4. KONKLUSJON

Foreslått plassering anses som den mest gunstige for samtlige parter, med bakgrunn i argumentene presentert i dette notatet. Utbyggingen vil kun påvirke en grunneier direkte, samt byggingen vil foregå på udyrket jordbruksareal. Ved å ha bassengene som en forhøyning i terrenget blir de mer utilgjengelig for folk og dyr.

Vedlegg:

Oversiktskart med forslag til plangrense