



LYSAKER - «LYSAKERS HJERTE»

VINNER

LYSAKER - INNSTILT AV JURYEN SOM NUMMER 1

ASPLAN VIAK, ARUP LONGVA ARKITEKTER

ASPLAN VIAK, OSLO

Bård Helland, sivilarkitekt MNAL
Per Christian Stokke, sivilarkitekt
Olav Stikbakke, landskapsarkitekt MNLA
Eirik Stokke, stud.arch.
Peder Strand, stud.arch.

LONGVA ARKITEKTER, OSLO

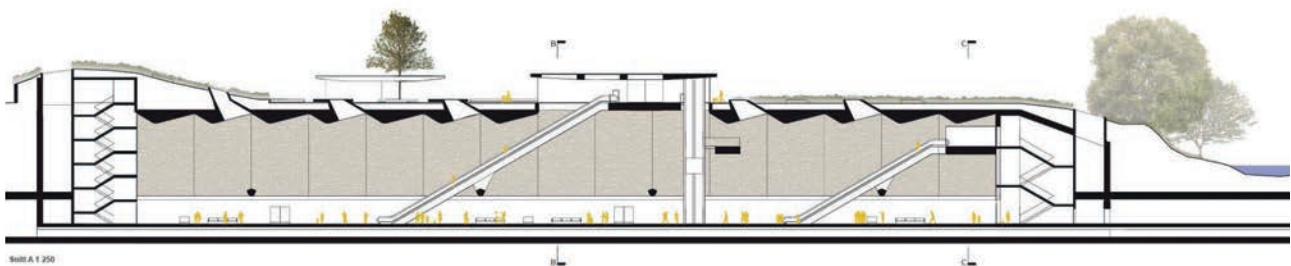
Knut Longva, sivilarkitekt MNAL
Nils Köplin, sivilarkitekt MNAL
Christin Johannessen, sivilarkitekt
Ewan Smith, sivilarkitekt RIBA

ARUP, LONDON

Nille Juul-Sørensen, arkitekt MAA/RIBA
Aitana Payá Pérez, arkitekt
Anders Nohr, arkitekt MAA/MDB

«Lysakers hjerte»s hovedgrep er en situasjonsplan bestående av en stor sirkel som avgrensning mellom det harde byrommet med inngang B og et mer grønt preg utenfor. Sirkelformen skal binde de forskjellige kvalitetene på stedet sammen og vil gi stedet identitet. På den sirkelformede plassen er det planlagt to sirkulære bygg. Hovedadkomsten til Fornebubanen, inngang B, er sentral på plassen og bygg to er foreslått som en kaffebar eller restaurant. Arkitekturen i de to byggene tar opp materialpaletten til eksisterende stasjon og nytt og eksisterende knyttes sammen. Forslagsstillers intensjon er å skape et klart byplangrep og gjøre stasjonsområdet til en katalysator for knutepunktutvikling. Stasjonsområdet skal bli «Lysakers hjerte».

Inngang B, hovednedgang til T-bane, er logisk plassert i tverraksen under jernbanesporene. Sykkelparkering er knyttet direkte til T-banens inngang C og forbundet til plattform direkte via heis samt adkomst til rulletrapp. At inngang B knyttes kommunikasjonsmessig godt og tett opp mot eksisterende stasjon mener juryen er et godt grep. Stasjonen har adkomst via tre rulletrapper og tre heiser. Stasjonshallen får dagslys fra overlys fordelt over takflaten i hele stasjonens lengde. Overlysene er utformet slik at de gir slepelys på selve takflaten.



«Lysakers hjerte» har fokusert på inngang B med et tydelig bygg og inngangsparti som vil fremstå som den viktigste inngangen på grunn av sin nærhet og beliggenhet i eksisterende kollektivknutepunkt. Her har forslagsstiller vektlagt denne inngangen og foreslått mer lavmælte og sekundære innganger på A og C. Dette tror juryen er en god prioritering. Det er vist høy forståelse for logistikk, kommunikasjon og rulletrapper med direkte kommunikasjon fra inngangene og ned til plattform. Forslaget har det beste tegningsmaterialet, og viser en profesjonalitet som har kontroll på alt fra byskala til detaljer.

Juryens råd til videre bearbeiding av vinnerforslaget:

- Forslaget må kunne tilpasses dyp løsning
- Juryen mener at teglveggene i stasjonsrommet er for mørke og må bearbeides for å få det lysere på plattformen. Omfang og utforming av lysinnslippene bør vurderes
- Landskapssituasjonen, særlig mot øst, er for oppstykket og må ryddes opp i slik at hele situasjonen kan bli mer harmonisk. Sirklene i landskapsplanen virker formmessig ubegrunnet, uten noen funksjonsmessig forankring.